

K&R Design



ИНСТРУКЦИЯ

по монтажу фальшпола



НАДЁЖНЫЕ РЕШЕНИЯ

СОДЕРЖАНИЕ

СОДЕРЖАНИЕ	2
О КОМПАНИИ	4
ПОДГОТОВКА К МОНТАЖУ	6
ВАЖНЫЕ ТРЕБОВАНИЯ К ТРАНСПОРТИРОВКЕ, ХРАНЕНИЮ И МОНТАЖУ ФАЛЬШПОЛА	8
УСТАНОВКА ПАНЕЛЕЙ ФАЛЬШПОЛА.....	10
ИНСТРУМЕНТЫ	12
ЭТАПЫ РАБОТЫ	13
РЕАЛИЗОВАННЫЕ ПРОЕКТЫ.....	21



О КОМПАНИИ

K&R Design - ведущий разработчик систем фальшпола на российском рынке.

Мы специализируемся на реализации сложных конструктивных решений.

Использование современных технологий и материалов позволяют нам управлять процессами проектирования, подготовки к реализации проекта и работами на строительной площадке.

Наши специалисты способны решать любые задачи в процессе строительства и ремонта.

Мы имеем собственные производственные мощности для изготовления интерьерных перегородок, потолочных систем и систем фальшпола, а также большие складские помещения.

Мы не боимся сложных задач, всегда готовы творчески и с высокой отдачей подойти к реализации вашего замысла.

Наша команда готова повторить уже реализованные проекты и разработать принципиально новые — с учётом всех требований и пожеланий заказчика.

Благодаря огромному опыту монтажа мы выделили основные параметры качественной системы фальшпола:

- ▶ Идеальная геометрия элементов конструкции
- ▶ Безупречные характеристики исходных материалов
- ▶ Качественная упаковка материалов для транспортировки на объект.



ПОДГОТОВКА К МОНТАЖУ



Данная инструкция применяется для монтажа фальшпола торговой марки K&R Design.

Настоятельно рекомендуем обращаться по всем вопросам к специалистам компании K&R Design, а также привлекать для монтажа фальшпола только квалифицированных сотрудников и бригады, которые имеют достаточно опыта и знаний в этой области. Именно качественный монтаж системы фальшпола гарантирует долговечность конструкции. Важно добиться идеальной стыкуемости панелей фальшпола.

Пожалуйста, следуйте инструкции по монтажу.



ВАЖНЫЕ ТРЕБОВАНИЯ К ТРАНСПОРТИРОВКЕ, ХРАНЕНИЮ И МОНТАЖУ ФАЛЬШПОЛА

При транспортировке панелей фальшпола следует выполнять ряд требований:

- ▶ Избегать попадания на панели атмосферных осадков (вода, снег, и т.п.).
- ▶ Избегать перевозки клея при температуре ниже +5°C.
- ▶ Предпочтительно использовать для загрузки/разгрузки паллет с панелями фальшпола авто-(электро-) погрузчик необходимой грузоподъемности, причем, панели должны быть упакованы на паллете таким образом, чтобы избежать «сдвига» относительно друг друга во время транспортировки, для этого необходимо использовать специальную упаковочную ленту.
- ▶ Для перемещения паллет с панелями фальшпола в кузове автомобиля (а также в месте монтажа) необходимо использовать ручные грузовые тележки с гидropодъемником необходимой грузоподъемности.
- ▶ Во избежание повреждений, возникающих при движении автомобиля, паллеты должны быть закреплены в кузове

автомобиля соответствующими крепежными приспособлениями: грузовыми воздушными мешками, грузовыми натяжными ремнями и т.п.; при ручной разгрузке/складировании фальшпола, переноску панелей фальшпола следует осуществлять бережно, во избежание скола кромок и углов; складировать панели следует лицевой стороной друг к другу, избегая передвижения панели по панели вскользь.

- ▶ Хранение панелей фальшпола: при температуре 15°C +/-5°C и относительной влажности в помещении от 40 до 65%.

Во избежание проблем с акклиматизацией, транспортируемых в холодное время года панелей фальшпола, мы советуем выдержать их одну неделю до начала установки в помещении при рабочей температуре.



УСТАНОВКА ПАНЕЛЕЙ ФАЛЬШПОЛА

Для успешной установки и использования фальшпола, в обязательном порядке должны быть соблюдены следующие требования:

1. Перед началом производства работ составляется и утверждается чертёж раскладки панелей фальшпола с указанием всех необходимых размеров.
2. Помещение, в котором будут проводиться работы, должно быть сухим, достаточно освещённым, убрано от строительного мусора и пыли пылесосом, температура внутри помещения $15^{\circ}\text{C} \pm 5^{\circ}\text{C}$, относительная влажность от 40 до 65%, в помещении должна отсутствовать мебель и другие предметы, мешающие проведению разметки и работ.
3. Поверхность чернового пола должна быть сухой, гладкой и горизонтальной, не содержать выбоин, наплывов, трещин, очищена от строительного мусора, марка цементно-песчаной стяжки должна быть не менее M150. Завод-изготовитель настоятельно не рекомендует наклейку любых типов покрытий (кроме произведенной для этих целей ковровой плитки) на панели фальшпола самостоятельно и не несет

ответственности за результат таковых работ и возможные проблемы при эксплуатации. При эксплуатации панелей фальшпола с покрытием ламинат, необходимо оснастить офисную мебель войлочными прокладками под ножки, а кресла - силиконовыми (мягкими) колесиками.

4. При необходимости требуется обеспечить теплоизоляцию водоснабжения или отопления, которые располагаются под фальшполом, а также организовать вентилирование. Окна и двери в помещении должны быть плотно закрыты.
5. Розетки и другие коммуникации должны быть спроектированы заранее.

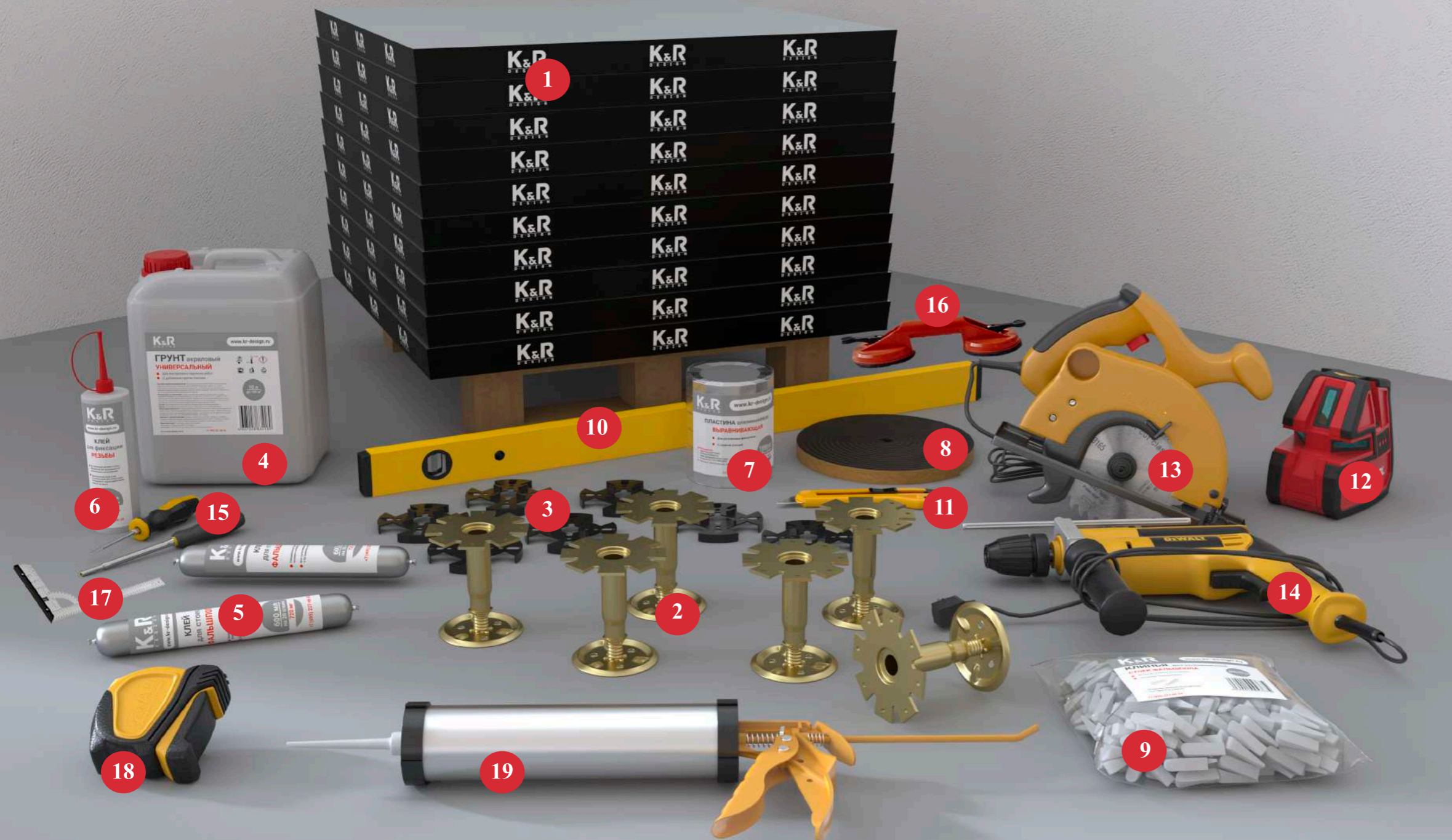
Требования к хранению/установке фальшпола должны быть соблюдены в строгом порядке до и после установки панелей, так как именно их соблюдение обеспечит в дальнейшем успешную эксплуатацию и продолжительный срок службы фальшпола.

ИНСТРУМЕНТЫ

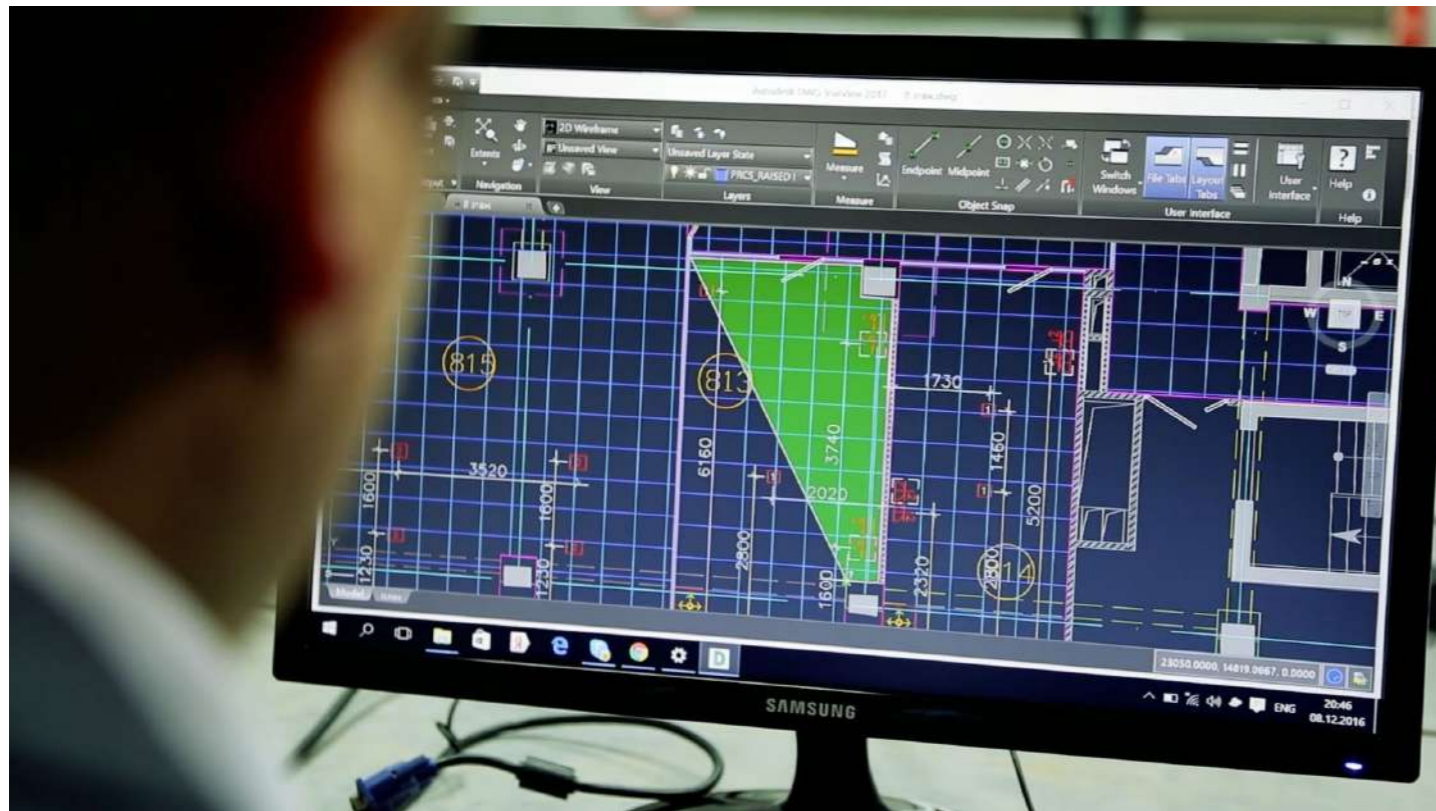
Долговечность конструкции и качество монтажа напрямую зависит не только от специалистов, но и от инструментов.

Для монтажа фальшпола требуется:

1. Плиты фальшпола (ДСП, сульфат кальция, металл)
2. Регулируемые стойки фальшпола из оцинкованной стали
3. Гasketы (накладки) для стоек
4. Противопылевая грунтовка
5. Клей для стоек фальшпола
6. Клей-фиксатор резьбы
7. Алюминиевые регулировочные пластины
8. Демпферная лента
9. Клинья регулировочные
10. Гидроуровень для проверки горизонтали и вертикали стоек фальшпола
11. Канцелярский нож
12. Лазерный уровень для определения высоты фальшпола
13. Циркулярная пила для подрезки плит фальшпола биметаллическими лезвиями
14. Дрель
15. Отвертки и шуруповерт
16. Съёмники для панелей
17. Прямой угол для контроля сетки
18. Рулетка
19. Пистолет для клея.



ЭТАПЫ РАБОТЫ



1 Для начала необходимо сегментировать всю площадь монтажа и наметить план укладки плит, принимая во внимание деформационные швы.

Далее определяем расположение отправной точки с учетом следующих пунктов:

- ▶ Рациональный расход материалов.
- ▶ Расположение коммуникаций под фальшполом.
- ▶ Избегание узкой подрезки плит фальшпола около стен (до 150 мм) или в дверных проемах.
- ▶ Отправная точка определяется в самом дальнем углу помещения с дальнейшим направлением монтажа к дверному проему.

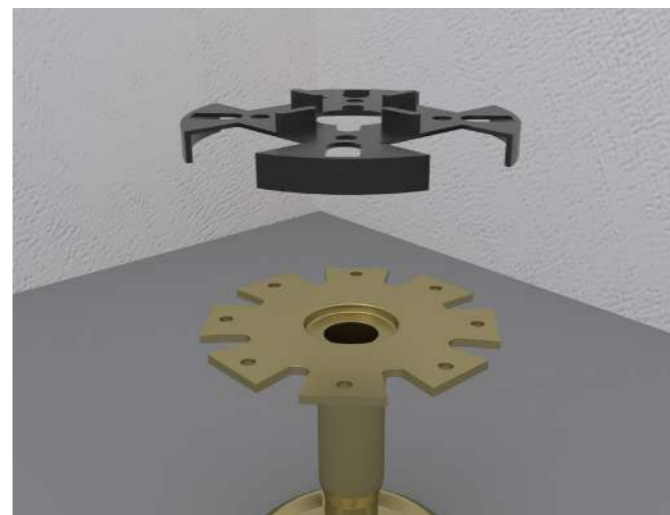
Важно! Общая высота фальшпола включает в себя толщину плиты, так что нужно это учитывать при расчете высоты стойки.



2 Очистка основания черного пола от мусора. Перед монтажом пол должен быть ровным и чистым.



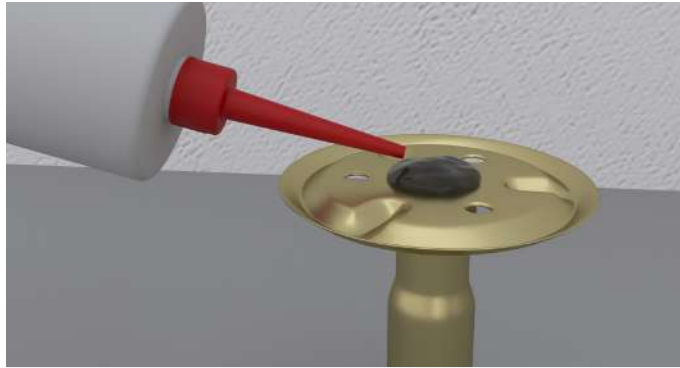
3 Для лучшей адгезии стоек лучше нанести противопылевую грунтовку (дать время высохнуть согласно инструкции).



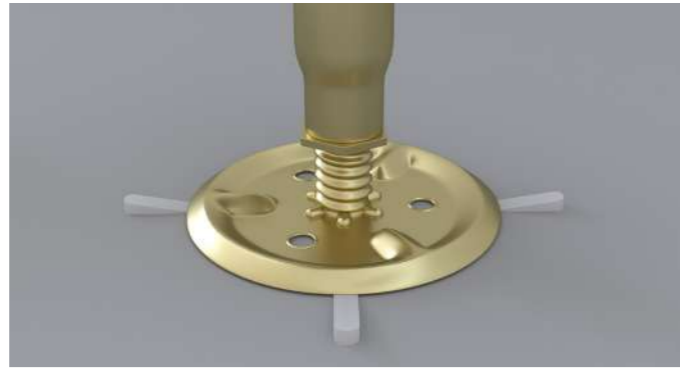
4 На стойке в верхней части фиксируем гasket (накладку). Для примыкания к стенам подрезаем край гаскета канцелярским ножом.



5 Гasketы имеют 4 ограничителя и при необходимости лишние подрезаются.



6 Необходимо обеспечить достаточную адгезию стойки фальшпола, для этого количество клея должно быть как на рисунке. После чего переворачиваем стойку и фиксируем на основании. Дать клею высохнуть согласно инструкции Pedestal adhesive.



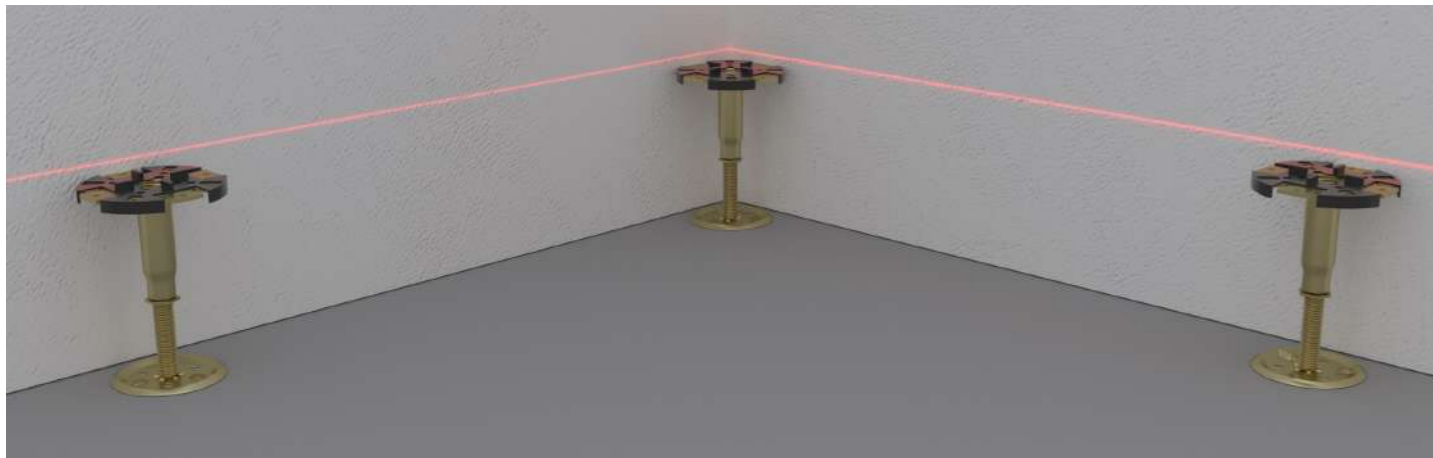
7 Клинья регулировочные K&R Design применяются для компенсации неровности основания фальшпола. С помощью лазерного уровня проверяем высоту стойки.



9 В местах примыкания к стене необходимо использовать ленту демпферную K&R Design.



Клейкой стороной клеится к кромке плит фальшпола (если угловая плита, то с двух сторон).



8 Следующие стойки монтируются аналогично (п. 3-5) и регулируются по высоте.

В случае, если фальшпол устанавливается в сейсмоопасных зонах или имеются дополнительные требования к статике, то применяются специальные растяжки и дюбели.



10 Укладываем плиту на установленные три стойки фальшпола.



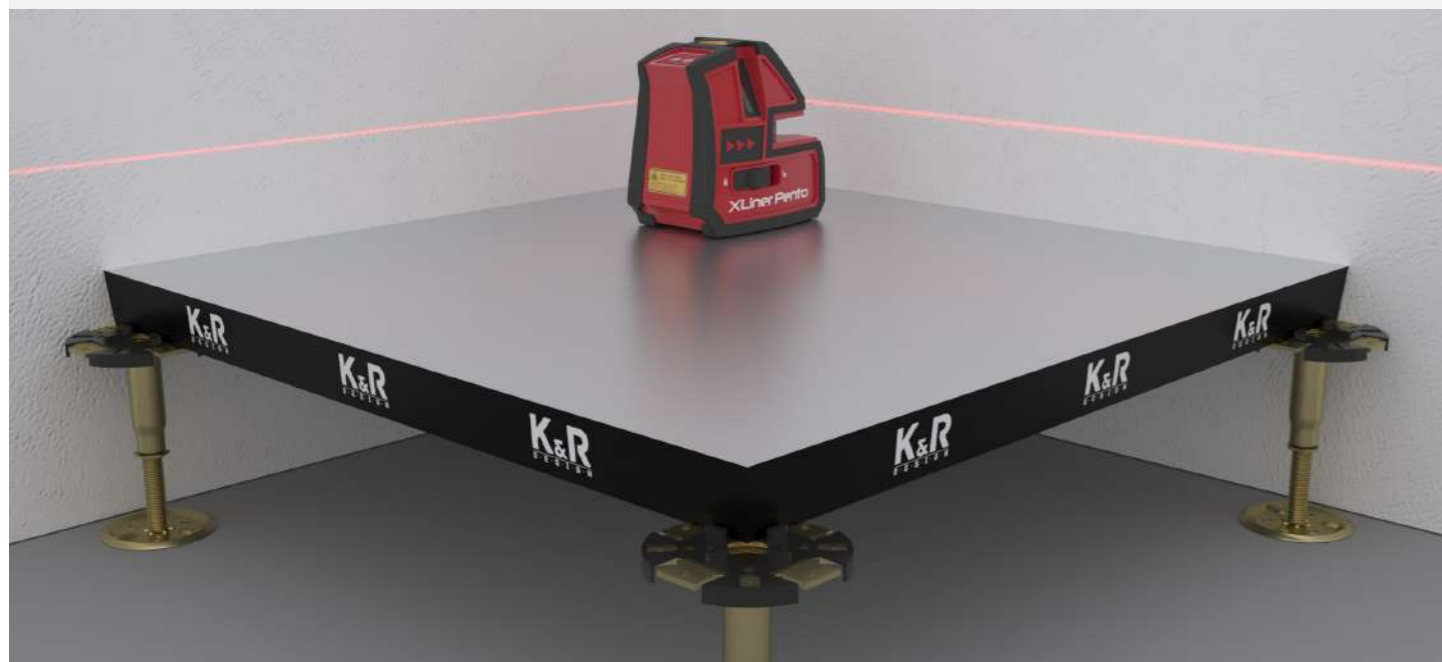
11 Монтируем четвертую стойку аналогично п.4-6 и выравняем ее по высоте с помощью регулировочного винта.



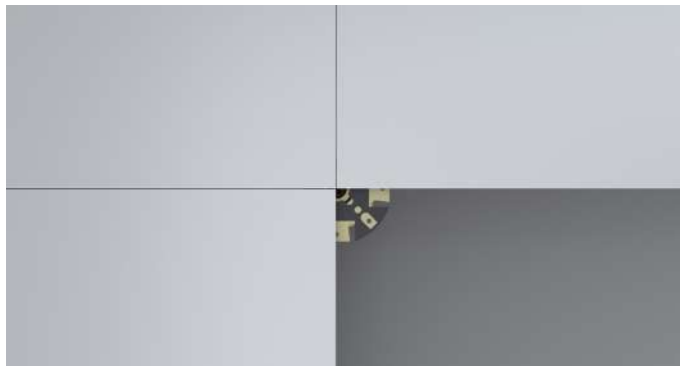
12 Проверяем высоту фальшпола вместе с плитой и уже фиксируем регулировочные винты стоек с помощью клея для фиксации резьбы стойки Locking adhesive.



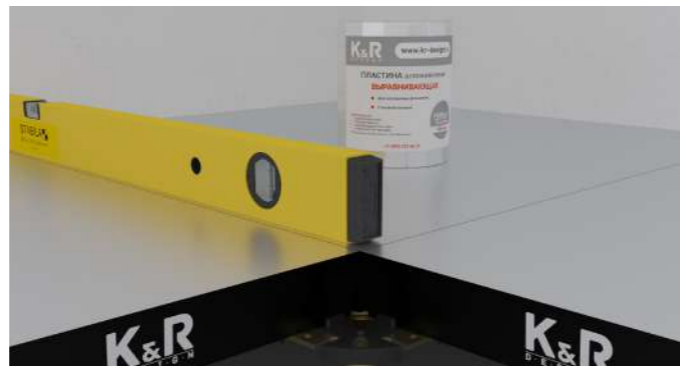
13 Параллельно стене монтируется первый ряд плит. Все этапы монтажа п. 4-12 повторяются.



14 Смонтировать и проконтролировать второй ряд плит как описано в п. 4-13.



15 Контроль сетки плит фальшпола и не допускать смещение во время монтажа.



16 При необходимости корректировать высоту плит можно с помощью алюминиевых пластин.

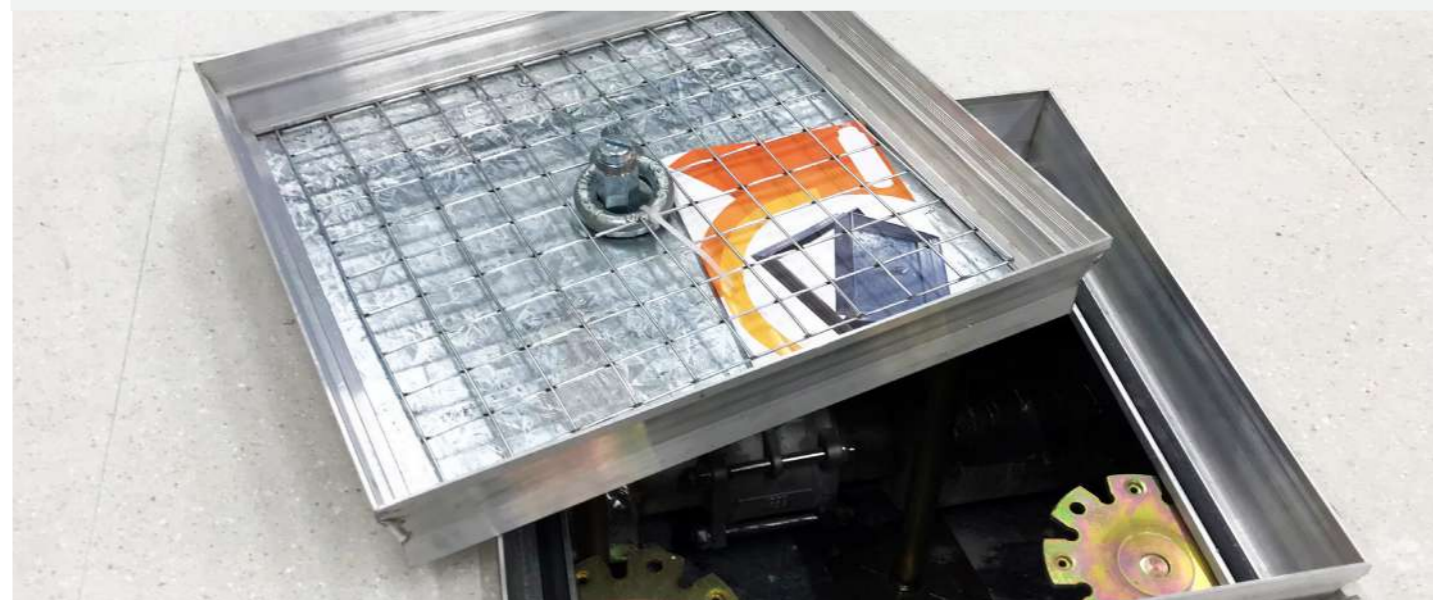


17 Плиты фальшпола можно подгонять по размеру, обрезаая ленточной пилой. Обязательно нужно наклеить демпферную ленту. Крайний ряд стоек монтируется аналогично п.4-6.

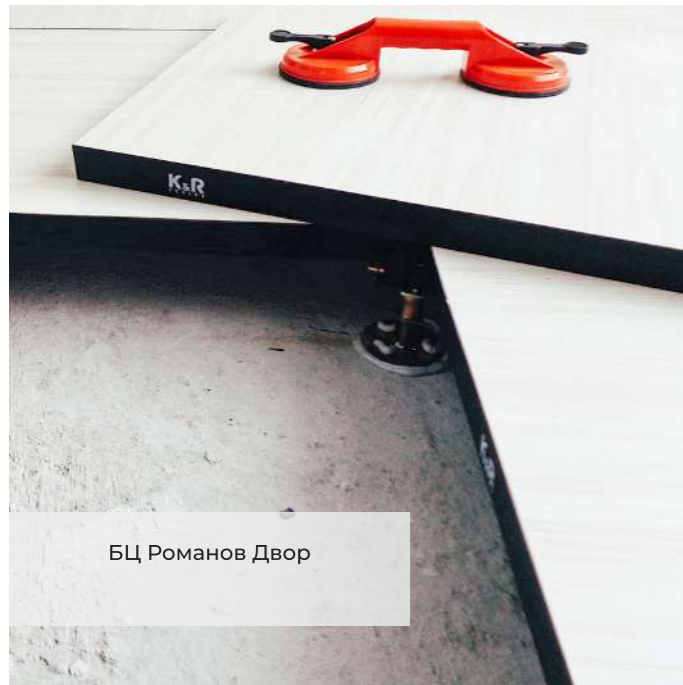
При подходе фальшпола к одной из стен, необходимо следить, чтобы примыкающая плита была не уже 150мм. Если расстояние между стеной и фальшполом менее 150 мм, возникает проблема установки опор под примыкающие к стене панелям, при этом сами эти панели будут неустойчивы.



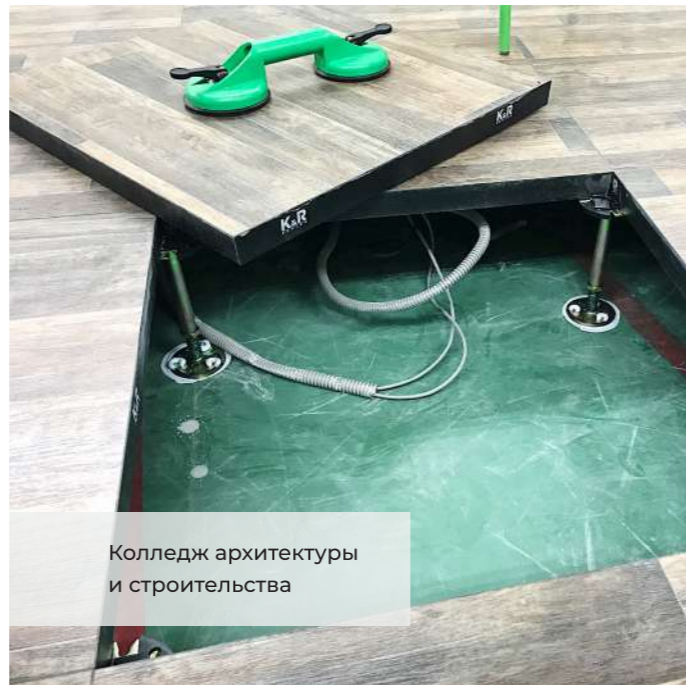
18 При высоте фальшпола более 500 мм необходимо применять стрингеры. Крепление стрингеров осуществляется к верхней части стойки.



18 Монтаж напольных лючков и вентиляционных выходов осуществляется в отверстие в плите согласно инструкции производителя.



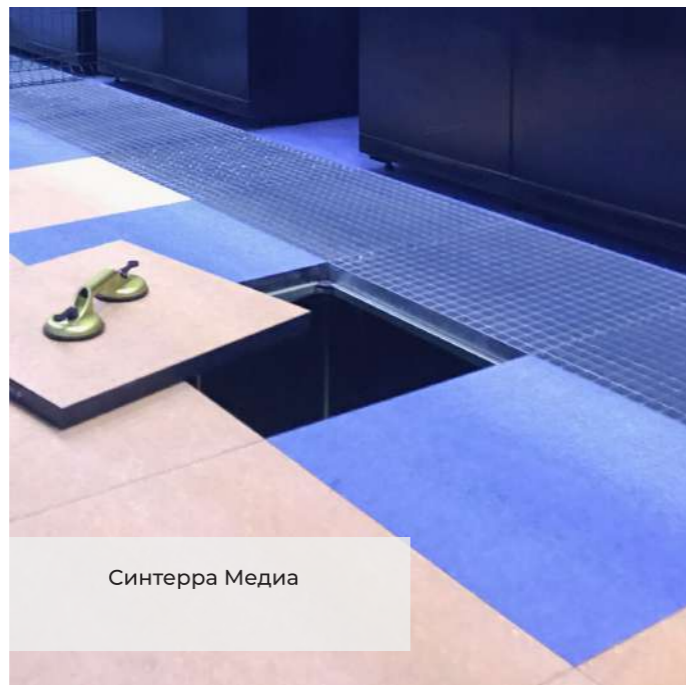
БЦ Романов Двор



Колледж архитектуры
и строительства



БЦ SkyLight



Синтерра Медиа

ВЫБИРАЕТЕ ФАЛЬШПОЛ ДЛЯ СВОЕГО ПРОЕКТА?

Мы с удовольствием в течение дня
сделаем расчет фальшпола торговой
марки K&R Design.

Москва,

ул. Краснобогатырская д. 2

info@kr-design.ru

www.kr-design.ru

+7 (495) 646-07-23

